

**INFORME FISCAL Y FINANCIERO**  
**HOSPITAL PLANADAS**  
**MUNICIPIO DE PLANADAS TOLIMA**  
**VIGENCIA 2019**

**1. INFORMACIÓN CONTABLE**

Para el estudio y análisis del informe, se cotejaron los resultados obtenidos de los Estados Financieros de la vigencia 2018 – 2019 del hospital Planadas del municipio de Planadas Tolima, la Información contable a evaluar fue tomada del reporte a la contaduría General de la Nación (Consolidador de Hacienda e información Pública CHIP) con la finalidad de establecer la viabilidad fiscal y financiera de la entidad e identificar los factores de riesgo tales como el Déficit fiscal recibido de vigencias anteriores y el generado en el periodo; evaluación de los Indicadores Financieros y la capacidad de endeudamiento, la capacidad de la entidad para financiar sus actividades y cumplir con sus obligaciones y compromisos.

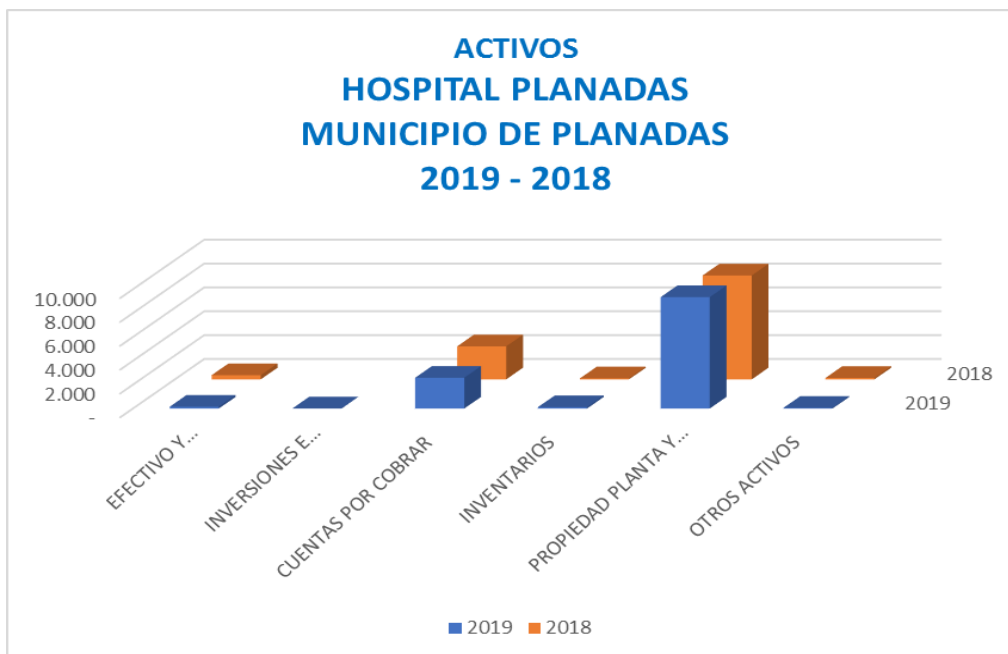
**2. ESTADO DE SITUACIÓN FINANCIERA**

HOSPITAL PLANADAS MUNICIPIO PLANADAS TOLIMA				
INFORMACIÓN CONTABLE Y FINANCIERA				
ESTADO DE SITUACIÓN FINANCIERA				
(Cifras en miles de pesos)				
CONCEPTO	2019	2018	VARIACIÓN \$	VARIACIÓN %
<b>ACTIVOS</b>	<b>12.275</b>	<b>12.045</b>	<b>230</b>	<b>2%</b>
EFFECTIVO Y EQUIVALENTE AL EFFECTIVO	156	354	- 198	-56%
INVERSIONES E INSTRUMENTOS DERIVADOS	13	-	-	0%
CUENTAS POR COBRAR	2.585	2.771	- 186	-7%
INVENTARIOS	117	86	31	36%
PROPIEDAD PLANTA Y EQUIPO	9.345	8.713	632	7%
OTROS ACTIVOS	57	118	- 61	-52%
<b>PASIVOS</b>	<b>1.451</b>	<b>1.343</b>	<b>108</b>	<b>8%</b>
CUENTAS POR PAGAR	519	408	111	27%
BENEFICIOS A LOS EMPLEADOS	123	101	22	22%
PROVISIONES	800	800	-	0%
OTROS PASIVOS	8	33	- 25	-76%
<b>PATRIMONIO</b>	<b>10.824</b>	<b>10.701</b>	<b>123</b>	<b>1%</b>
PATRIMONIO DE LAS EMPRESAS	10.824	10.701	123	1%

Al cierre de la vigencia fiscal 2019, El hospital Planadas del municipio de Planadas Tolima, presentó una variación absoluta en los Activos Totales de \$230 millones es decir, un incremento del 2%, el Pasivo Total aumentó \$108 millones, es decir, 8%, el patrimonio incrementó de \$123 millones, es decir, 1%, en relación a la vigencia 2018.

*¡Vigilemos lo que es de Todos!*

## 2.1 ACTIVOS



Las cuentas de mayor incidencia de los Activos en la vigencia 2019 fueron: Propiedad Planta y Equipo con una variación de \$260 millones, es decir, un incremento de 13%, seguida de la cuenta Propiedad, Planta y Equipo con un incremento de \$632 millones, el 7%, Inventarios con \$31 millones el 36% una disminución en las cuentas Efectivo y Equivalente al Efectivo por un valor de \$(198) millones, es decir, una disminución del -56%, Cuentas por cobrar con \$(186) millones el -7%, Otros Activos con \$(61) millones el -52%, en relación a la vigencia 2018.

## 2.2 PASIVOS



*¡Vigilemos lo que es de Todos!*

+57 (8) 261 1167 - 261 1169  
despacho.contraloria@contraloriatolima.gov.co  
[www.contraloriatolima.gov.co](http://www.contraloriatolima.gov.co)

La participación de los Pasivos frente a los Activos del Hospital Planadas del municipio de Planadas Tolima son del 12%; Las cuentas de mayor incidencia de los Pasivos en la vigencia 2019 fueron: Cuentas Por Pagar con un aumento con \$111 millones, el 27%, seguida de Beneficio a los Empleados con un aumento de \$22 millones el 22% y disminuyó la cuenta Otros Pasivos con \$(25) millones el -76% en relación a la vigencia 2018.

### 2.3 PATRIMONIO

El Patrimonio del Hospital incrementó en \$123 millones, es decir 1% en relación a la vigencia 2018.



## 3. ESTADO DE ACTIVIDAD FINANCIERA, ECONOMICA Y SOCIAL

### 3.1 INGRESOS

HOSPITAL PLANADAS MUNICIPIO PLANADAS TOLIMA				
INFORMACIÓN CONTABLE Y FINANCIERA				
ESTADO DE ACTIVIDAD FINANCIERA				
(Cifras en miles de pesos)				
CONCEPTO	2019	2018	VARIACIÓN \$	VARIACIÓN %
<b>INGRESOS</b>	<b>9.803</b>	<b>8.247</b>	<b>1.556</b>	<b>19%</b>
<b>VENTA DE SERVICIOS</b>	<b>8.047</b>	<b>7.449</b>	<b>598</b>	<b>8%</b>
SERVICIOS DE SALUD	8.058	7.449	609	8%
DEV. RES.Y DESCUENTOS EN VENTA DE SERVICIOS (DB)	(10)		- 10	100%
<b>TRANSFERENCIAS Y SUBVENCIONES</b>	<b>52</b>	<b>18</b>	<b>34</b>	<b>189%</b>
SUBVENCIONES	52	18	34	189%
<b>OTROS INGRESOS</b>	<b>1.703</b>	<b>779</b>	<b>924</b>	<b>119%</b>
FINANCIEROS	4	5	- 1	-20%
INGRESOS DIVERSOS	1.699	773	926	120%

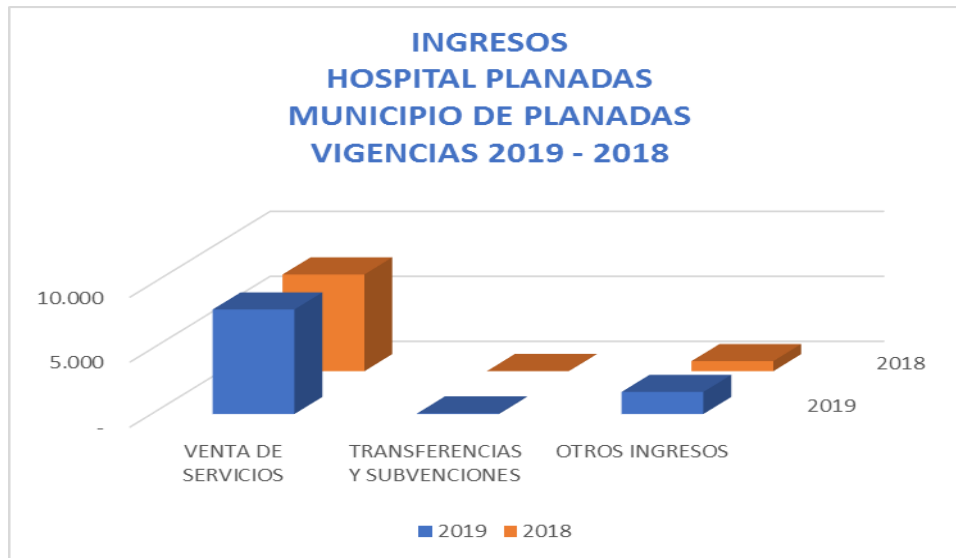
*¡Vigilemos lo que es de Todos!*

+57 (8) 261 1167 - 261 1169

despacho.contraloria@contraloriatolima.gov.co

www.contraloriatolima.gov.co

Los Ingresos del Hospital Planadas con relación a la vigencia 2018 aumentaron \$1.556 millones, el 19%, La mayor fuente de Ingresos corresponde Venta de Servicios con 8.047 millones el 82% seguido de Otros Ingresos con \$1.703 millones el 17%, y finalmente transferencias y subvenciones con \$52 millones, el 1% donde la mayor fuente de recursos son ingresos diversos.



### 3.1 GASTOS

HOSPITAL PLANADAS MUNICIPIO PLANADAS TOLIMA				
INFORMACIÓN CONTABLE Y FINANCIERA				
ESTADO DE ACTIVIDAD FINANCIERA				
(Cifras en miles de pesos)				
CONCEPTO	2019	2018	VARIACIÓN \$	VARIACIÓN %
<b>GASTOS</b>	<b>4.852</b>	<b>3.720</b>	<b>1.132</b>	<b>30%</b>
<b>DE ADMINISTRACIÓN Y OPERACIÓN</b>	<b>2.559</b>	<b>2.340</b>	<b>219</b>	<b>9%</b>
SUELDOS Y SALARIOS	302	282	20	7%
CONTRIBUCIONES IMPUTADAS	9	4	5	125%
CONTRIBUCIONES EFECTIVAS	71	76	-5	-7%
APORTES SOBRE LA NOMINA	13	14	-1	-7%
PRESTACIONES SOCIALES	96	140	-44	-31%
GASTOS PERSONALES DIVERSOS		988	-988	-100%
GENERALES	2.066	833	1.233	148%
<b>DETERIORO, DEPRECIACIONES, AMORTIZACIONES Y PROVISIONES</b>	<b>287</b>	<b>229</b>	<b>58</b>	<b>25%</b>
DETERIORO DE CUENTAS POR COBRAR	36	9	27	300%
DETERIORO DE PROPIEDADES, PLANTA Y EQUIPO	190	37	153	414%
DETERIORO DE ACTIVOS INTANGIBLES	60	28	32	114%
DEPRECIACIÓN DE PROPIEDADES, PLANTA Y EQUIPO		154	-154	-100%
<b>OTROS GASTOS</b>	<b>1.633</b>	<b>754</b>	<b>879</b>	<b>117%</b>
FINANCIEROS		26	-26	-100%
GASTOS DIVERSOS	1.226	718	508	71%
DEVOLUCIONES, REBAJAS Y DESCUENTOS EN VENTA DE SERVICIOS	407	9	398	4422%
<b>CIERRE DE INGRESOS - GASTOS Y COSTOS</b>	<b>371</b>	<b>396</b>	<b>-25</b>	<b>-6%</b>
CIERRE DE INGRESOS - GASTOS Y COSTOS	371	396	-25	-6%
<b>COSTOS DE VENTAS</b>	<b>4.951</b>	<b>4.526</b>	<b>425</b>	<b>9%</b>
COSTOS DE VENTAS DE SERVICIOS	4.951	4.526	425	9%

*¡Vigilemos lo que es de Todos!*

Los Gastos Totales del Hospital Planadas aumentaron \$1.132 millones, el 30% Los Costos aumentaron \$425 millones, el 9% en relación a la vigencia 2018; La cuenta Otros Gastos fue al de mayor incidencia del Gasto, con un aumento de \$879 millones, el 117%, seguido de la cuenta Gastos de Administración y Operación con un aumento \$219 millones, es decir, 9%, Deterioro Depreciaciones Amortizaciones y provisiones con \$58 millones el 25% por último la cuenta cierre de Ingresos gastos y Costos disminuyó \$(25) millones, es decir el -6%, con respecto a la vigencia 2018.

Los Costos presentaron un incremento en la cuenta costos de venta de servicios \$425 millones, es decir el 9% con respecto a la vigencia 2018.



#### 4 EXCEDENTE O DEFICIT

El Hospital Planadas del municipio de Planadas Tolima, obtuvo un excedente del Ejercicio por valor \$0 millones en la vigencia 2019.

El excedente del ejercicio disminuyó en relación a la vigencia 2018 en \$396 millones, es decir, -100%.

## 5 INDICADORES FINANCIEROS

### 5.1 LIQUIDEZ Y SOLVENCIA

#### 5.1.1 Razón Corriente

Muestra la capacidad que tiene la entidad para cubrir sus deudas en el corto plazo, ya que indica por cada peso que debe, con cuanto se cuenta para respaldarlo.

$$\frac{\text{Activo Corriente}}{\text{Pasivo Corriente}} = 4,411 \text{ pesos}$$

El indicador muestra que por cada peso que el hospital Planadas del municipio de Planadas Tolima, debe a corto plazo, cuenta con 4,411 pesos en activos corrientes para cubrirlo

#### 5.1.2. Capital Neto de Trabajo

Es el resultado de restar del Activo Corriente, con los pasivos Corrientes indica la cantidad de recursos con los que cuenta la entidad una vez paguen los pasivos a corto plazo. El capital de trabajo representa los recursos que necesita la entidad para operar.

$$\text{Activo Corriente} - \text{Pasivo Corriente} = \$2.221 \text{ millones}$$

### 5.2 NIVEL DE ENDEUDAMIENTO

Este indicador presenta el porcentaje de participación de los acreedores dentro de los Activos del hospital.

$$\frac{\text{Total Pasivo} \times 100}{\text{Total Activo}} = 530\%$$

El resultado indica que los acreedores en el año 2019 tenían participación sobre el total de los Activos en un 530%.

### 5.3 RAZÓN DEL PATRIMONIO

Este indicador muestra hasta que punto el Hospital San Roque del municipio de Coyaima Tolima, tiene independencia financiera ante sus acreedores, se determina dividiendo el valor del Patrimonio entre el Activo total.

$$\frac{\text{Patrimonio Total}}{\text{Activo total}} = 88\%$$

El porcentaje indica que el 88% de los Activos, están siendo financiados con capital Propio.

## 5.4 ROTACIÓN DE CARTERA

Índice de rotación de cartera = Ventas a Crédito / promedio de cuentas por cobrar = 2.197

Días de Rotación de cartera =  $360 / 2.197 = 163$  Días

Los tiempos en que rota la cartera por venta de servicios de salud superan los 5 meses (163 días), contados desde el momento de la radicación de la factura al responsable de pago, situación que incide en forma directa la situación financiera del Hospital San Roque. La gestión de cartera debe ser una política de primer orden, pues de la eficiencia con que se administre depende del aprovechamiento de los recursos de la entidad.